

ГОСУДАРСТВЕННОЕ БЮДЖЕТНОЕ УЧРЕЖДЕНИЕ
ДОПОЛНИТЕЛЬНОГО ОБРАЗОВАНИЯ
ЦЕНТР ДЕТСКОГО (ЮНОШЕСКОГО) ТЕХНИЧЕСКОГО ТВОРЧЕСТВА
«СТАРТ+»
НЕВСКОГО РАЙОНА САНКТ-ПЕТЕРБУРГА

ПРИНЯТА
Решением Педагогического совета
ГБУ ДО ЦД (Ю)ТТ «Старт+»
Невского района Санкт-Петербурга
Протокол от 31.08.2021 г. № _____

УТВЕРЖДЕНА
Приказом от 31.08.2021 г. № _____
Директор ГБУ ДО ЦД (Ю)ТТ «Старт+»
Невского района Санкт-Петербурга
О.П. Подобаева



ДОПОЛНИТЕЛЬНАЯ
ОБЩЕОБРАЗОВАТЕЛЬНАЯ
ОБЩЕРАЗВИВАЮЩАЯ ПРОГРАММА

«ШАХМАТНАЯ ЛОГИКА»

Возраст учащихся: 6-15 лет
Срок реализации: 2 года

Разработчик: Чернышов Дмитрий Михайлович,
педагог дополнительного образования

Санкт-Петербург 2021 г.

Пояснительная записка

Направленность

Дополнительная общеобразовательная общеразвивающая программа «Шахматная логика» (далее - Программа) имеет **физкультурно-спортивную** направленность. Уровень освоения программы – **базовый**.

Актуальность

Актуальность Программы определяется запросом со стороны детей и их родителей на программы интеллектуального развития детей. В современном мире в котором живет ребенок, систематические занятия шахматами развивают интеллектуальные способности ребенка, что позволяет ему успешно овладевать знаниями, ориентироваться в многообразии информации, анализировать полученную информацию, выбирать методы, средства и материалы для достижения поставленных целей. Игра в шахматы является не только увлекательным видом спорта, но и служит вспомогательным средством в усвоении программного материала общешкольных дисциплин.

Шахматы это не только игра, доставляющая детям много радости, удовольствия, но и действенное эффективное средство их умственного развития. Они многогранны и обладают огромным эмоциональным потенциалом, дарят «упоение в борьбе». Обучение по данной Программе позволяет наиболее полно использовать спортивный и зрелищный компоненты шахмат, их соревновательную сущность, игровой и творческий характер, которые стимулируют желание ребенка победить.

Шахматы становятся для детей большой школой творчества, это уникальный инструмент развития их творческого мышления.

Отличительные особенности Программы

Отличительной особенностью данной Программы является то, что Программа модифицирована на основе типовых программ «Программа подготовки юных шахматистов III-IV разрядов» и «Программа подготовки юных шахматистов II разряда», обе под редакцией Голенищева В.Е. Программа составлена с учетом современных тенденций дополнительного образования детей различных возрастных групп. В Программу включены игровые и соревновательные моменты, которые способствуют многостороннему развитию личности ребенка.

Программа позволяет выстроить воспитательное взаимодействие с каждым юным шахматистом с учётом личностных особенностей и позволяет создать комфортную среду для особо одаренных детей, начинающих «спортивную» жизнь в раннем школьном возрасте. Программа помогает выявить и поддержать этих талантливых детей, что согласуется с приоритетными направлениями работы, заявленными в Национальной образовательной инициативе «Наша новая школа» (Указ Президента №271 от 4 февраля 2010 года), где предлагается «создать как специальную систему поддержки сформировавшихся талантливых школьников, так и общую среду для проявления и развития способностей каждого ребенка, стимулирования и выявления достижений одаренных ребят».

Обучение проходит по ускоренному курсу и подразумевает периодическое участие детей в соревнованиях различного уровня.

Адресат Программы

Программа рассчитана на детей в возрасте 6-15 лет, имеющих начальные навыки шахматной игры.

Срок реализации и объем Программы

Срок реализации Программы – 2 года.

Для освоения Программы необходимо следующее количество учебных часов:

Количество часов		
1-й год обучения	2-й год обучения	всего
216	216	432

Режим занятий:

1 год обучения, 216 часов, 2 раза в неделю по 3 часа;

2 год обучения, 216 часов, 3 раза в неделю по 2 часа.

Цель Программы

Способствовать развитию логического мышления, интеллектуальных и творческих способностей детей посредством обучения игре в шахматы.

Задачи Программы

Обучающие:

- познакомить с историей развития шахмат;
- познакомить с правилами проведения соревнований и правилами турнирного поведения;
- научить детей следить за развитием событий на шахматной доске;
- научить играть шахматную партию от начала до конца;
- научить решать шахматные задачи;
- познакомить со способами применения информационных технологий для совершенствования навыка игры в шахматы.
- содействовать формированию у учащихся навыков техники расчета вариантов, в том числе эндшпильной техники;
- способствовать формированию навыков поиска решения путём многократного перебора вариантов;
- способствовать формированию понимания связи между дебютом, миттельшпилем и эндшпилем

Развивающие:

- развивать усидчивость;
- развивать внимание, память, логическое мышление;
- развивать дисциплинированность, сознательность, активность;
- сформировать навык самостоятельной работы;
- развивать стремление к победе;

Воспитательные:

- воспитать трудолюбие, дисциплинированность, активность;
- воспитать стойкость характера, стремление к победе.
- воспитывать чувство патриотизма на основе изучения творчества ведущих российских шахматистов.

Условия реализации Программы

Условия набора и формирования групп

В группу первого года обучения могут быть приняты дети от 6 до 14 лет, без медицинских противопоказаний и имеющие математические способности и начальные навыки шахматной игры. Педагог ориентируется на возрастные и психофизиологические возможности ребенка. Желательно, чтобы дети имели интерес к логическим задачам, имели задатки креативного мышления.

В группы второго года обучения принимаются дети 7-15 лет, прошедшие обучение по Программе первого года обучения. Возможен приём по результатам собеседования детей, ранее не обучавшихся по Программе.

Первый год обучения - группа в количестве не менее 15 человек.

Второй год обучения - группа в количестве не менее 12 человек.

Набор детей на 1 год обучения проводится в августе. Комплектование групп 1 года обучения проводится до 1 сентября, групп 2 года обучения проводится в мае и до конца августа. Дополнительный набор желающих продолжается до 10 сентября текущего учебного года.

Особенности организации образовательного процесса

Содержание образовательного процесса при освоении материала Программы направлено на развитие логического и креативного мышления, для предотвращения у детей трудностей при решении задач математической и прикладной направленности.

Используется системный подход применения и определения всего педагогического процесса с учетом технических и человеческих ресурсов и их взаимодействий.

Уже на первом году обучения ребенок делает серьезные, осознанные шаги в мире шахмат. Учащиеся знакомятся с историей возникновения шахматной игры, особенностями шахматной доски и фигурами, учатся выполнять различные дидактические задания, разыгрывать положения с ограниченным количеством фигур, блоки игровых позиций на отдельных фрагментах доски.

Дети получают общие знания по изучаемым темам (беседа, решение задач, просмотр партий, игровая практика). Осваиваются различные теоретические позиции и шахматные приемы.

Учащиеся распределяются по подгруппам в зависимости от уровня подготовки, возраста, физических данных спортсмена. Это также зависит от времени участия в различных городских и районных соревнованиях. Особое внимание оказывается детям, участвующим в различных соревнованиях за команду. Занятия, для детей, в это время – сложный психологический процесс, где к каждому ребенку необходимо найти индивидуальный подход, чтобы снять эмоциональное напряжение и подвести юного спортсмена к соревнованиям. Необходимо научить ребенка самостоятельно принимать решения в трудной турнирной обстановке.

Менее подготовленным детям, не участвующим в соревнованиях в это время предлагаются проверочные задания, шахматные партии, конкурсы решения задач. Для создания комфортной обстановки педагог с 1-го занятия вовлекает детей в творческий соревновательный (познавательный) процесс, (изучение теории, анализ и устранение собственных ошибок, помощь товарищам, наставничество над младшими). Все это способствует тому, что ребенок в оптимальной форме подходит к своим стартам. На занятиях используются обучающие плакаты, задачи для самостоятельного решения, загадки, викторины, решение которых дают не только информацию о какой-либо фигуре, но и представление об ее игровых возможностях и ограничениях. Кроме этого учащимся, предлагаются темы для самостоятельного изучения, на пример «Ферзь против пешки», «Ферзь против короля»; занимательные рассказы из истории шахмат и стихи о шахматных фигурах, тесты для проверки полученных знаний.

В зависимости от индивидуальных особенностей учебных групп педагог имеет право по своему усмотрению изменять порядок следования различных тем внутри учебного плана, не меняя при этом расстановку содержания внутри одной темы.

Теоретический материал располагается в соответствии с известными педагогическими требованиями: по принципу от частного к общему, от конкретного к абстрактному. Критерием истины для излагаемого материала служит практика и в шахматах. Отсюда и воспитательная цель - научить ребят логически мыслить, воспитание выдержки, бойцовых волевых качеств, укрепление нервной системы. Шахматы должны войти в жизнь школьника как один из элементов умственной культуры.

Условия реализации программы в условиях вынужденного временного перехода в дистанционный режим.

Согласно Положению ГБУ ДО ЦД(Ю)ТТ «Старт+» Невского района Санкт Петербурга «Об использовании дистанционных образовательных технологий и электронных образовательных ресурсов при реализации дополнительных общеобразовательных общеразвивающих программ» по решению внепланового педагогического совета учреждения может быть принято решение о внеплановом временном переходе на дистанционный режим в связи с особыми обстоятельствами, например с эпидемиологической обстановкой.

В период подготовки к переходу на дистанционное обучение проводится мониторинг материально-технического и программного обеспечения учащихся и уровня их информационно-коммуникационной грамотности. Затем учащиеся (их родители или законные представители) извещаются о переходе на дистанционный режим обучения.

Если темы из календарно-тематического планирования адаптировать под дистанционный режим затруднительно, то составляется корректировка программы (в соответствии с Приложением 3 к Положению «Об использовании дистанционных образовательных технологий и электронных образовательных ресурсов...»), в которой при необходимости:

- указываются темы, которые добавляются в учебный план, или происходит перераспределение часов между разделами или темами,
- производится изменение содержания,
- корректируется календарно-тематическое планирование (например, на период дистанционного обучения переносятся темы, ориентированные на освоение теории),
- прописывается режим оказания педагогом консультационной помощи учащимся, при выполнении заданий,
- описывается характер дистанционного взаимодействия и конкретизируется необходимое материально-техническое и программное обеспечение, а также информационно-коммуникационные умения, необходимые для дистанционного взаимодействия.

Корректировка утверждается директором ГБУ ДО ЦД(Ю)ТТ «Старт+» Невского района Санкт Петербурга и предлагается для ознакомления учащимся и их родителям (законным представителям), которые подтверждают свое согласие на занятие по скорректированной на время дистанционного режима программе.

Если темы, предусмотренные на этот период возможно реализовать дистанционно, лишь изменив форму предоставления заданий и формат взаимодействия, то корректировка не составляется, а темы Программы реализуются в дистанционном режиме с даты его введения.

При этом задания для выполнения учащимися предоставляются средствами электронной почты, официальной группы Вконтакте, не позднее времени и даты занятия по расписанию. Срок выполнения по умолчанию (если иное не оговорено в задании) устанавливается до времени и даты следующего ближайшего занятия. Консультативная поддержка учащимся (их родителей и законных представителей) оказывается по

телефону, через электронную почту, группу Вконтакте в день занятия по расписанию в течение 3 часов со времени начала занятия по расписанию.

Для выполнения заданий учащимся потребуется компьютер или ноутбук имеющий выход в Интернет, с предустановленными программами просмотра видеофайлов и свободный офисный пакет. OpenOffice.org. Они должны иметь (на выбор) адрес электронной почты, аккаунт Вконтакте и уметь ими пользоваться. Наличие у учащихся должного материально-технического и программного обеспечения и их умение этим пользоваться определяется в период подготовки к переходу на дистанционное обучение. Выполненные задания учащиеся высылают (выбрать свое) в виде текстовых, аудио, видео и иных файлов (в соответствии с характером задания), направляемых (на выбор) по электронной почте или через группу Вконтакте. Если некоторые учащиеся не имеют должного обеспечения и не владеют информационно-коммуникационными технологиями, то для них возможна выдача индивидуальных заданий иного характера.

Трудоемкость дистанционного задания в часах в этом случае приравнивается к количеству часов, отведенных на эту тему в календарно-тематическом планировании.

Если на период временного перехода на дистанционный режим приходится контрольные или итоговые занятия, то они проводятся также в дистанционном режиме.

Формы проведения занятий

- игровое занятие (данная форма отлично подходит для работы с детьми дошкольного возраста);
- мастер-класс (позволит детям лучше усвоить материал относительно усвоения шахматной стратегии);
- игровое соревнование (отлично подходит для усвоения различных правил поведения и формирования стремления к победе).
- квалификационный турнир (отлично подходит для усвоения правил проведения соревнований и правил турнирного поведения)
- конкурсы, решения задач (позволит детям лучше усвоить материал относительно решения тех или иных шахматных задач)

Формы организации деятельности учащихся на занятиях

В соответствии с темами Программы используются преимущественно следующие формы:

- Парно-групповая;
- Индивидуальная;
- Фронтальная.

При парно-групповой работе дети распределяются **по парам** в зависимости от уровня подготовки, возраста. Особое внимание оказывается детям, участвующим в различных соревнованиях.

Индивидуальная форма организации деятельности учащихся необходима при решении задач по карточкам, при проведении сеанса одновременной игры, при разборе сыгранных партий.

Фронтальная форма работы – взаимодействие педагога и всех детей объединения осуществляется одновременно, применяется преимущественно при изучении учащимися новых тем, обсуждении шахматных партий.

Материально-техническое обеспечение:

на 1 группу (15 человек)

- кабинет для занятий;
- шахматные доски с набором шахматных фигур (по одному комплекту на 2-х детей);

- комплекты шахмат;
- демонстрационная шахматная доска с набором магнитных фигур;
- шахматные часы;

Планируемые результаты

Предметные

Учащиеся:

- будут знать историю шахмат;
- будут знать правила проведения соревнований;
- будут знать правила турнирного поведения;
- научатся следить за развитием событий на шахматной доске;
- научатся играть шахматную партию от начала до конца;
- научатся решать шахматные задачи.
- Сформируют навыки техники расчета вариантов, в том числе эндшпильной техники;
- Сформируют навыки поиска решения путём многократного перебора вариантов;
- Сформируют понимание связи между дебютом, миттельшпилем и эндшпилем

Метапредметные

Учащиеся:

- разовьют усидчивость и внимательность;
- разовьют дисциплинированность, сознательность, активность;
- сформируют устойчивость к психологическому давлению со стороны «противников»;
- научатся уважать «противника»;
- разовьют стремление к победе.

Личностные

Учащиеся:

- Разовьют наблюдательность, память.
- Научатся выполнять поставленные задачи.
- Приобретут умение самоорганизации.
- Научатся с уважением относиться к окружающим.

Учебный план 1 год обучения (216 часов)

№	Название	Количество часов
---	----------	------------------

	раздела	теория	практика	всего	Формы/способы контроля
1	Вводное занятие	2	-	2	Фронтальная / Беседа-игра
2	Правила игры	5	5	10	
3	Базовые понятия шахматной игры	33	39	72	Индивидуальная/ Дидактическая игра
4	Тактика	22	36	58	
5	Сеансы одновременной игры	-	12	12	
6	Шахматные турниры	-	34	34	Парная/ наблюдение
7	Стратегия игры	5	5	10	
8	Эндшпиль	3	3	6	
9	Дебют	5	5	10	
10	Итоговое занятие.	1	1	2	Фронтальная / Беседа-игра
Всего:		76	140	216	
Итого:		216 часов			

**Учебный план
2 год обучения (216 часов)**

№	Название раздела	Количество часов			Формы/способы контроля
		теория	практика	всего	
1	Вводное занятие	1	1	2	Фронтальная / Беседа-игра
2	Шахматные турниры	-	50	50	
3	Анализ типичных положений с поиском вариантов ведения игры	21	21	42	Индивидуальная/ Дидактическая игра
4	Основы стратегии	29	29	58	
5	Тактика	7	27	34	
6	Сеансы одновременной игры	-	12	12	
7	Эндшпиль	7	9	16	
8	Итоговое занятие.	1	1	2	Групповая/ Соревнование -игра
Всего:		66	150	216	
Итого:		216 часов			

Оценочные и методические материалы

Система контроля результативности обучения

Предварительный (входная диагностика) контроль проводится в сентябре первого (Приложение № 1) и второго (Приложение № 4) года обучения, с целью выявления у учащихся уровня подготовки и первоначальных представлений о шахматах.

Текущий контроль осуществляется на занятиях в течение первого года обучения (Приложение № 2), второго года обучения (Приложение № 5).

Промежуточный (диагностика) контроль – оценка уровня освоения учащимися Программы по итогам определенного периода обучения – первого и второго полугодия первого учебного года (Приложение №3), первого и второго полугодия второго учебного года (Приложение №6), проводится с целью систематизации знаний учащихся.

Для оценки степени освоения учащимися Программы используются следующие формы: практическое задание (шахматная партия/этюд) и шахматная игра.

Контроль результативности освоения учащимися Программы происходит по окончании каждого учебного года в формах промежуточной аттестации и подведения итогов освоения Программы (по окончании периода освоения Программы). Процедура промежуточной аттестации представляет собой выполнение практического задания с пунктами разной сложности по пройденному материалу, а подведения итогов освоения программы представляет собой - соревнование.

Итоговый (диагностика) контроль проводится с целью оценки качества освоения Программы по завершению второго учебного года (Приложение № 7).

Формы предъявления контроля

- Диагностический лист.
- Участие в соревнованиях различного уровня (уровень учреждения, района, города) в соответствии с заявленным уровнем освоения Программы.
- Результаты конкурсов в виде сканов дипломов и оригиналов/копий других документов.
- Открытое занятие для родителей, педагогов, сверстников;
- Персональная страница ребенка на сайте ratings.ruchess.ru. Рейтинг.

Виды и периодичность контроля результативности обучения

Вид контроля	Формы/способы контроля	Срок контроля
Предварительный	Фронтальная/визуальный	Сентябрь (1 год, 2 год обучения)
Текущий	Фронтальная, индивидуальная, групповая/визуальный	по ходу обучения
Промежуточный контроль	Индивидуальная/инструментальный, визуальный	декабрь, (1 год , 2 год обучения) апрель-май (1 год обучения)
Итоговый контроль	Шахматный турнир	апрель-май (2-й год обучения)

Контроль используется для оценки степени достижения цели и решения поставленных задач. Контроль эффективности осуществляется при выполнении

контрольных заданий и упражнений, с помощью тестов, фронтальных и индивидуальных опросов, наблюдений.

В период обучения дети участвуют в квалификационных турнирах, районных и городских шахматных Турнирах, общероссийских и международных соревнованиях. Оценки результатов выставляются по сумме набранных очков в квалификационных турнирах и турнирах с дополнительными разрядными уровнями, которые проводятся три раза в год, каждый триместр.

Контрольные испытания проводятся в торжественной соревновательной обстановке.

Результативность освоения учащимися Программы устанавливается следующими формами:

- Контроль степени освоения Программы заявленным цели и планируемым результатам обучения.
- Участие учащихся в районных и городских и международных соревнованиях по шахматам.
- Отслеживание российского рейтинга учащихся, принимавших участие в турнирах и соревнованиях по шахматам.

Способы и средства выявления, фиксации результатов обучения

- Наблюдение.
- Опрос.
- Игровое соревнование.
- Конкурсы решения задач, комбинаций и этюдов.
- Решение сложных задач.
- Тесты на разряд.
- Российский рейтинг (На сайте www.ratings.ruchess.ru)
- Диагностический лист.

Методические материалы

Основные методы обучения

Формирование шахматного мышления проходит через ряд этапов от репродуктивного повторения алгоритмов и схем в типовых положениях, до творческого применения знаний на практике, подразумевающих, зачастую, отказ от общепринятых стереотипов.

На начальном этапе преобладают **игровой, наглядный и продуктивный методы**. Они применяются:

- При знакомстве с шахматными фигурами.
- При изучении шахматной доски.
- При обучении правилам игры;
- При реализации материального перевеса.

Большую роль играют общие принципы ведения игры на различных этапах шахматной партии, где основным методом становится **продуктивный**. Для того чтобы реализовать на доске свой замысел, учащийся овладевает тактическим арсеналом шахмат, вследствие чего формируется следующий алгоритм мышления: анализ позиции - мотив - идея - расчёт - ход. Продуктивный метод играет большую роль и в дальнейшем при изучении дебютов и основ позиционной игры, особенно при изучении типовых позиций миттельшпиля и эндшпиля.

При изучении дебютной теории основным методом является **частично-поисковый**. Наиболее эффективно изучение дебютной теории осуществляется в том случае, когда большую часть работы ребенок продельвает самостоятельно.

В Программе предусмотрены материалы для самостоятельного изучения учащимися (домашние задания для каждого года обучения, специально подобранная шахматная литература, картотека дебютов и др.).

На более поздних этапах в обучении применяется **творческий метод**, для совершенствования тактического мастерства учащихся (самостоятельное составление позиций, предусматривающих определенные тактические удары, мат в определенное количество ходов и т.д.).

Метод проблемного обучения. Разбор партий мастеров разных направлений, творческое их осмысление помогает ребенку выработать свой собственный подход к игре.

Использование этих методов предусматривает, прежде всего, обеспечение самостоятельности детей в поисках решения самых разнообразных задач.

Дидактические материалы

Дидактические игры и задания:

- "Игра на уничтожение" - важная игра курса. У ребенка формируется внутренний план действий, развивается аналитико-синтетическая функция мышления и др. Педагог играет с учениками ограниченным числом фигур (чаще всего фигура против фигуры). Выигрывает тот, кто побьет все фигуры противника.
- "Один в поле воин". Белая фигура должна побить все черные фигуры, расположенные на шахматной доске, уничтожая каждым ходом по фигуре (черные фигуры считаются заколдованными, недвижимыми).
- "Лабиринт". Белая фигура должна достичь определенной клетки шахматной доски, не становясь на "заминированные" поля и не перепрыгивая их.
- "Перехитри часовых". Белая фигура должна достичь определенной клетки шахматной доски, не становясь на "заминированные" поля и на поля, находящиеся под ударом черных фигур.
- "Сними часовых". Белая фигура должна побить все черные фигуры, избирается такой маршрут передвижения по шахматной доске, чтобы белая фигура ни разу не оказалась под ударом черных фигур.
- "Кратчайший путь". За минимальное число ходов белая фигура должна достичь определенной клетки шахматной доски.
- "Захват контрольного поля". Игра фигурой против фигуры ведется не с целью уничтожения, а с целью установить свою фигуру на определенное поле. При этом запрещается ставить фигуры на клетки, находящиеся под ударом фигуры противника.
- "Защита контрольного поля". Эта игра подобна предыдущей, но при точной игре обеих сторон не имеет победителя.
- "Атака неприятельской фигуры". Белая фигура должна за один ход напасть на черную фигуру, но так, чтобы не оказаться под боем.
- "Двойной удар". Белой фигурой надо напасть одновременно на две черные фигуры.
- "Взятие". Из нескольких возможных взятий надо выбрать лучшее - побить незащищенную фигуру.
- "Защита". Здесь нужно одной белой фигурой защитить другую, стоящую под боем.
- "Выиграй фигуру". Белые должны сделать такой ход, чтобы при любом ответе черных они проиграли одну из своих фигур.
- "Ограничение подвижности". Это разновидность "игры на уничтожение", но с "заминированными" полями. Выигрывает тот, кто побьет все фигуры противника
- «В бой идут одни только пешки». Практическая игра пешками.

- "Шах или не шах". Приводится ряд положений, в которых ученики должны определить: стоит ли король под шахом или нет.
- "Дай шах". Требуется объявить шах неприятельскому королю.
- "Пять шахов". Каждой из пяти белых фигур нужно объявить шах черному королю.
- "Защита от шаха". Белый король должен защититься от шаха.
- "Мат или не мат". Приводится ряд положений, в которых ученики должны определить: дан ли мат черному королю.
- "Первый шах". Игра проводится всеми фигурами из начального положения. Выигрывает тот, кто объявит первый шах.
- "Рокировка". Ученики должны определить, можно ли рокировать в тех или иных случаях.
- "Два хода". Для того чтобы ученик научился создавать и реализовывать угрозы, он играет с педагогом следующим образом: на каждый ход учителя ученик отвечает двумя своими ходами.
- Все дидактические игры и задания из этого раздела (даже такие на первый взгляд странные, как "Лабиринт", "Перехитри часовых" и т. п., где присутствуют "заколдованные" фигуры и "заминированные" поля) моделируют в доступном для детей виде те или иные реальные ситуации, с которыми сталкиваются шахматисты в игре на шахматной доске. При этом все игры и задания являются занимательными и развивающими, эффективно способствуют тренингу образного и логического мышления. Для занятий используется специальная литература, карточки с диаграммами для решения задач и упражнений, разрезная шахматная доска, демонстрационная шахматная доска и фигуры, комплекты шахмат.

Информационные источники

Для педагога:

- В. Зак «О маленьких для больших». М.: Физкультура и спорт, 1973. - 224 стр.
- Каждан, Ботвинник «Урок ведет тренер» Минск «Полымя» 1992г. – 272 стр.
- Костьев А.Н. «Учителю о шахматах». - М.: Физкультура и спорт, 1986. – 111 стр.
- Каждан «Урок ведет тренер. Шахматы для начинающих» Минск 2002 – 224 стр.
- Пожарский В.Н., Шахматный учебник – Рязань: 1994. – 530 стр.
- Славин И.И. Учебник-задачник шахмат. – Архангельск: тт. 1-2, Правда Севера, 1997- 2000. – 316 стр.
- Дорофеева «Хочу учиться шахматам», Москва, 2008г. – 160 стр.
- Сокольский «Ваш первый ход». М.: Физкультура и спорт, 1989. – 160 стр.
- Журавлев «Шаг за шагом» Москва 2012г. – 312 стр.
- Программа подготовки юных шахматистов IV и III разрядов под редакцией В. Голенищева, Москва, 2000 г. – 64 стр.
- Карпов, Шингерей «Школьный шахматный учебник» в 2-х томах» Москва 2009г. – 112 стр.

Для детей и родителей:

- Фокин С., Ким А. «Защита», Москва, 2008г. - 104 стр
- Половков В. «Слабость последней горизонтали» г. Калининград 2014г. – 112 стр.
- Горенштейн Р.Я. Подарок юному шахматисту. – М.: Синтез, 1994. – 128 стр.
- Давыдюк С.И. Юным шахматистам. Комбинации Упражнения. Партии. - Минск: Полымя, 1994 .- 174 стр.
- Иващенко С.Д. Сборник шахматных комбинаций в 2-х томах. - Киев, 1986. – 256 стр.
- Березин В., Эльянов В. «Атака и защита. Контрудар» Москва 2011. – 80 стр.

- Конотоп, Конотоп. Тесты по эндшпилю для IY разряда Москва 2013г. – 184 стр.
- Конотоп, Конотоп. Тесты для безразрядников, Москва 2013г. – 183 стр.

Приложение № 1
Контрольно-измерительные материалы
для предварительного контроля первого года обучения

Объединение «Шахматная логика», группа № _____, 1 год обучения.

Ф.И.О. _____

«___» _____ 201_ г.

№ Задания (первый год обучения)	Уровень		
	оптимальный	хороший	допустимый
1. Как располагается шахматная доска? Какие линии есть на шахматной доске? Сколько всего клеток на шахматной доске?			
2. Как ходят шахматные фигуры?			
3. Что такое «Шах», «Мат»? Детский мат.			
4. Что такое ничья? Что такое «Пат»? Вечный шах.			
5. Ход пешкой. Превращение пешек. Правило взятия на проходе.			
6. Рокировка.			

Критерии оценки (6 заданий, по 5 вариантов ответа на каждый):

Высокий уровень (4-5 правильных ответа из ____).
Средний уровень (2-3 правильных ответа из ____).
Допустимый уровень (1 правильный ответ из ____).

Вывод:

Приложение 2

**Контрольно-измерительные материалы
для текущего контроля первого года обучения**

1. Какая из указанных ниже стратегий не самая лучшая, чтобы следовать ей в дебюте?
 - Максимально быстро развить фигуры
 - Контроль над центральными полями
 - Оставить короля в опасности вместо рокировки
 - Открыть диагональ для своих слонов
2. Неприятельского короля легче заматовать, когда он находится в центре доски?
 - Да
 - Нет
3. Как правило, в дебюте полезно создавать взаимодействие между своими ладьями?
 - Да
 - Нет
4. Чего вы должны избегать, стараясь дать мат одинокому неприятельскому королю?
 - Шахов королю
 - Пата
 - Взятия на проходе
5. Миттельшпиль это - ?
 - Середина игры
 - Конец игры
 - Начало игры
6. Мат возможен в....?
 - Дебюте
 - Миттельшпиле
 - Во всех указанных выше стадиях партии
 - Эндшпиле
7. Наиболее важной в общем и целом частью шахматной доски является?
 - Королевский фланг
 - Ферзевый фланг
 - Центр
8. Два слона могут заматовать одинокого короля только в углу доски?
 - Да
 - Нет
9. Король и пешка не могут выиграть против одинокого короля без проведения пешки с ее превращением в ферзя или ладью?
 - Да
 - Нет
10. Пешки считаются сильнее, когда они связаны?

- Нет
 - Да
11. Может ли игра закончиться в дебюте?
- Да
 - Нет
12. Легкие фигуры должны быть развиты до начала миттельшпиля?
- Да
 - Нет
13. Что вы должны делать, в первую очередь, когда наступает стадия миттельшпиля?
- Продвигать вперед свои пешки
 - Надеяться на то, что соперник допустит грубую ошибку
 - Продумать свою стратегию
 - Немедленно начинать атаку
14. Миттельшпилю предшествует дебют?
- Нет
 - Да
15. Король и ладья не могут заматовать одинокого короля?
- Да
 - Нет

Высокий уровень (10-15 правильных ответов - 83%-100% освоения программы).

Средний уровень (5-9 правильных ответов - 40%-80% освоения программы).

Допустимый уровень (0-4 правильных ответов - 0%-37% освоения программы)

Тема № 1 Правило квадрата.

1.1. Основная позиция.



Оценить позицию при ходе белых и при ходе черных. Решение:

А) при ходе белых – выигрыш, так как черный король не попадает в квадрат пешки и она проходит в ферзи. (1:0).

Б) при ходе черных – ничья, так как черный король попадает в квадрат белой пешки, задерживает ее и съедает. (0,5:0,5).

1.2. Этюд Бьянкетти.



Ход белых. Выигрыш. 1. D5! (1:0).

Тема № 2. Пешечный прорыв.

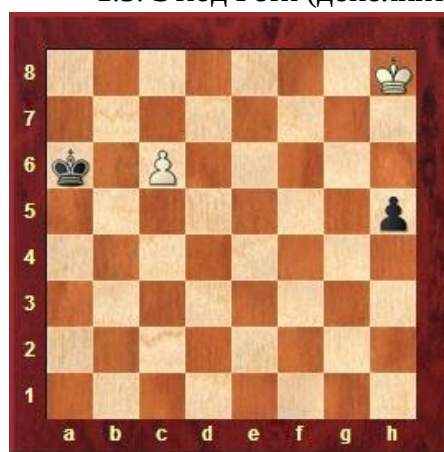
2.1. Основная позиция.



Ход белых, выигрыш. 1.в6! 1:0.

Тема № 3. Оппозиция.

1.3. Этюд Рети (дополнительная позиция).



Ход белых. Ничья.

2.2. Дополнительная позиция.



Ход белых, выигрыш. 1:0.

3.1 Основная позиция.



При ходе белых – ничья, 0,5:0,5

При ходе черных – белые выигрывают. (1:0).

Итак, ход черных в позиции 3.2. Например: 1...Kpf7 2.Kp d6 Kp e8 3. Кре6 Kp d8

4. E5 Kp e8.

В итоге получаем позицию из **Тема № 4. Исключение из оппозиции.**

3.2. Дополнительная позиция.



Ход белых – ничья, 0,5:0,5.

Ход черных – белые выигрывают. (1:0).

4.1 Исключение из оппозиции.



Эта позиция (король на 6-й линии, пешка на 5-й), выиграна у белых, независимо от очереди хода.

Тема № 5. Король с крайней (ладейной) пешкой против короля.

5.1. Основная позиция.



Ход белых. Выигрыш. 1.Kpg7 (1:0)

Ход черных, ничья. 1...Kpf8 (0,5:0,5)

Примечание: Темы №1-№6 – для промежуточной диагностики, Темы №1-№10 – для итоговой диагностики первого года обучения.

Тема № 6. Отражение пага, Оппозиция.

6.1. Основная позиция.

1. Крс5! Выжидательный ход. 1...Крв7 2.а8Ф+! Кр:а8 3.Кр с6 (захват оппозиции), 3... Кр а8, 4. В7 Кра7 5. Кр с7 Кр а6 6. В8Ф Кр а5 7. Фв3 Кра6 8.Фа4 (Фв6)х



Тема № 7. Цугцванг.

7.1. Основная позиция.



Ход белых, выигрыш. 1. Кр g5! Кр е4 2. Кр g6! (1:0).

Тема № 8. Позиция Филидора.

8.1. Основная позиция.



Ход черных. Ничья. 1...Л в6! 2.f6 Л в1! Ничья, (0,5:0,5), так как белому королю не спрятаться от шахов с тыла.

Тема № 9. Постройка моста.

9.1. Основная позиция.



Ход белых. Выигрыш. 1. Л g1+ Кр h7 2. Л g4! (подготавливая выход короля). 2...Л d1
 2. Кр f7 Л f1+ 3. Кр e6 Л e1+ 4. Кр f6 Л f1+ 5. Кр e5 Л e1+ 6. Ле4 мост построен.
 Если 5...Л e2, то 6. Л g5! С идеей 7.Ле5! и тоже мост построен.

Тема № 10. Реализация лишней пешки на фланге.

10.1. Основная позиция.



Ход белых. Выигрыш.

План выигрыша: 1. Король белых идет в центр. 2. Размен пешек на ферзевом ланге.
 3. Белый король прорывается к пешкам королевского фланга, пока черный король
 съедает пешку ферзевого фланга.

**Контрольно-измерительные материалы
для промежуточного контроля №2 первого года обучения**

Тема № 1. Отдаленная проходная пешка.

1.1. Основная позиция.



Ход белых. Выигрыш.

План выигрыша: 1. Белые меняют пешку «а» на пешку «с». 2. Король белых идет к пешкам королевского фланга черных и уничтожает их.

Пример: 1. А4 Крс6 2. А5 h6 3. А6 Крb6 4. А7 Кр:a7 5. Кр:c5 Крb7 6. Крд6 и т.д.

Тема № 2. Защищенная проходная пешка.

2.1. Основная позиция.



Ход белых. План выигрыша. 1) Король белых идет за черной пешкой «а» и съедает ее. 2) Король белых идет на помощь своим пешкам. Пример: 1.Кре3 Креб 2. Кр d4 Кр d6 3. Кр e4 Кр e6 (нельзя 3...Кр с6, так как 4.g6 и черный король не в квадрате пешки «g»). 4. Кр в5 Кр d6 5. Кр а6 Кр e6 6. Кр : а7 Кр d6 7. Кр b6 Кр e6 8. Кр с6 Кр f7 9. Кр d6 Кр g6 10. Кр e6 Кр g7 11. Кр e7 (11.Кр f5 Кр h7 12. G6?? Кр h6, ничья, 0,5:0,5). 11...Кр g6 12. Кр f8 Кр h7 13. Кр f7 Кр h8 14. Кр : g6 (14...g6 – ничья) 14...Кр g8 15.Кр : h5 и т.д. (1:0)

Тема № 3. Цугцванг.

3.1. Основная позиция.

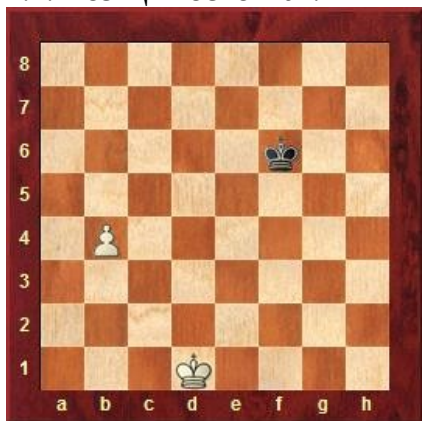


Ход белых. Выигрыш. 1. Крс2 g5 2. Н:g5 h4 3. G6 h3 4. G7 h2 5. G8Ф h1Ф 6. Фg7x (1:0).

Примечание: Темы №1-№3 – для промежуточной диагностики, Темы №1-№6 – для итоговой диагностики второго года обучения.

Тема № 4. Оппозиция.

4.1. Позиция основная.



Ход белых. Выигрыш. 1. Крс2 Кре6
2. Кр b3 Кр d6 3. Кр a4 Кр c6 4. Кр a5 (1:0).

4.2. Дополнительная позиция.



Ход белых. Ничья. 1. Е5!! D:e5 2. Кр с1!!
Дальняя оппозиция, ничья (0,5:0,5).

4.3. Дополнительная позиция.



Ход белых: Выигрыш. 1.e5! (1:0). Ход черных: ничья. 1...e5! (0,5:0,5).

Тема № 5. Правило треугольника. (Метод треугольника).

5.1. Основная позиция.



Ход белых. Выигрыш. Для выигрыша белым надо попасть королем на поле «в6». Для этого надо передать очередь хода сопернику. Это достигается методом треугольника.
 1. Кр d4 Кр d8(b8) 2.Кр c4 Кр c8 3. Кр d5! Крс7 4.Кр c5 (1:0).

Тема № 6. Отталкивание плечом.

Тема № 7. Исключение из правила квадрата

6.1. Основная позиция.



Ход белых. Выигрыш. 1. Кр e6 Кр в3
 2.Кр d5 Кр b4 3. Кр c6 Кр b4 4. Крb7 Кр c5
 5. Кр : a7 (1:0).

7.1. Позиция Блюменфельда.



Ход белых. Выигрыш. 1.Крв3 h4 2. Кр c4
 НЗ 3. Кр d5 h2 4. Кре6 h1Ф 5. D7x (1:0).

Приложение 4
Контрольно-измерительные материалы
для предварительного контроля второго года обучения

Объединение «Шахматная логика», группа № _____, 2 год обучения.

Ф.И.О. _____

«__» _____ 201_ г.

№ Задания (второй год обучения)	Уровень		
	оптимальный	хороший	допустимый
1. Простейшие окончания. Правило квадрата. Пешечный прорыв.			
2. Простейшие окончания. Оппозиция. Исключение из оппозиции.			
3. Позиции на цугцванг. Король с крайней пешкой.			
4. Ладейный эндшпиль. Постройка «моста». Позиция Филидора.			
5. Тактика. Мат в 2 хода. Спертый мат. Эполетный мат.			
6. Тактика. Двойной удар. Связка. Вскрытый шах.			

Критерии оценки (6 заданий, по 5 вариантов ответа на каждый):

Оптимальный уровень (4-5 правильных ответа из 5).

Хороший уровень (2-3 правильных ответа из 5).

Допустимый уровень (1 правильный ответ из 5).

Вывод: _____

**Контрольно-измерительные материалы
для текущего контроля второго года обучения**

1. Король и ферзь не могут заматовать одинокого короля?
 Да
 Нет
2. Какие из названных ниже фигур или их сочетаний могут дать мат одинокому королю?
 Слон
 Конь
 Слон и конь
 2 коня
3. Какой фигуре освобождают диагональ?
 Конь
 Ладья
 Слон
4. Спертый мат может получиться на первом ходу?
 Да
 Нет
5. Король и конь не могут заматовать одинокого короля?
 Нет
 Да
6. Какое преимущество есть в шахматах?
 Материальное
 Рокировка
 Двойной удар
7. Ферзь и один может заматовать неприятельского одинокого короля, помощь короля при этом ферзю не нужна?
 Да
 Нет
8. Легче ли дать мат одинокому королю ферзем, чем слоном и конем?
 Да
 Нет
9. Король и пешка всегда способны выиграть против короля?
 Нет
 Да
10. Хорошо ли ходить в дебюте одной и той же фигурой больше, чем один раз?
 Нет
 Да
11. "Вилка" - это тактический удар, включающий в себя:

- Нападение на одну фигуру
 - Нападение на две фигуры
 - Защиту двух фигур
 - Защиту одной фигуры
12. Король и слон не могут заматовать одинокого короля?
- Нет
 - Да
13. Рокировку надо делать в дебюте как можно раньше?
- Да
 - Нет
14. Важно ли как можно быстрее развивать свои фигуры?
- Да
 - Нет
15. Эндшпиль это -?
- Конец хода
 - Конец миттельшпиля
 - Конец дебюта
 - Конец партии

Высокий уровень (10-15 правильных ответов - 83%-100% освоения программы).

Средний уровень (5-9 правильных ответов - 40%-80% освоения программы).

Допустимый уровень (0-4 правильных ответов - 0%-37% освоения программы)

**Контрольно-измерительные материалы
для промежуточного контроля №3 второго года обучения**

Тема № 1. Отдаленная проходная пешка.

2.1. Основная позиция.



Ход белых. Выигрыш.

План выигрыша: 1. Белые меняют пешку «а» на пешку «с». 2. Король белых идет к пешкам королевского фланга черных и уничтожает их.

Пример: 1. А4 Крс6 2. А5 h6 3. А6 Крb6 4. А7 Кр:a7 5. Кр:c5 Крb7 6. Крд6 и т.д.

Тема № 2. Защищенная проходная пешка.

2.1. Основная позиция.



Ход белых. План выигрыша. 1) Король белых идет за черной пешкой «а» и съедает ее. 2) Король белых идет на помощь своим пешкам. Пример: 1.Кре3 Креб 2. Кр d4 Кр d6 3. Кр e4 Кр e6 (нельзя 3...Кр с6, так как 4.g6 и черный король не в квадрате пешки «g»). 4. Кр в5 Кр d6 5. Кр а6 Кр e6 6. Кр : а7 Кр d6 7. Кр b6 Кр e6 8. Кр с6 Кр f7 9. Кр d6 Кр g6 10. Кр e6 Кр g7 11. Кр e7 (11.Кр f5 Кр h7 12. G6?? Кр h6, ничья, 0,5:0,5). 11...Кр g6 12. Кр f8 Кр h7 13. Кр f7 Кр h8 14. Кр : g6 (14...g6 – ничья) 14...Кр g8 15.Кр : h5 и т.д. (1:0)

Тема № 3. Цугцванг.

3.1. Основная позиция.



Ход белых. Выигрыш. 1. Крс2 g5 2. Н:g5 h4 3. G6 h3 4. G7 h2 5. G8Ф h1Ф 6. Фg7x (1:0).

Примечание: Темы №1-№3 – для промежуточной диагностики, Темы №1-№6 – для итоговой диагностики второго года обучения.

Тема № 4. Оппозиция.

4.1. Позиция основная.



Ход белых. Выигрыш. 1. Крс2 Кре6
3. Кр b3 Кр d6 3. Кр a4 Кр c6 4. Кр a5 (1:0).

4.2. Дополнительная позиция.



Ход белых. Ничья. 1. Е5!! D:e5 2. Кр c1!!
Дальняя оппозиция, ничья (0,5:0,5).

4.3. Дополнительная позиция.



Ход белых: Выигрыш. 1.e5! (1:0). Ход черных: ничья. 1...e5! (0,5:0,5).

Тема № 5. Правило треугольника. (Метод треугольника).

5.1. Основная позиция.



Ход белых. Выигрыш. Для выигрыша белым надо попасть королем на поле «в6». Для этого надо передать очередь хода сопернику. Это достигается методом треугольника.
 1. Кр d4 Кр d8(b8) 2.Кр с4 Кр с8 3. Кр d5! Крс7 4.Кр с5 (1:0).

Тема № 6. Отталкивание плечом.

Тема № 7. Исключение из правила квадрата

6.1. Основная позиция.



Ход белых. Выигрыш. 1. Кр е6 Кр в3
 2.Кр d5 Кр b4 3. Кр с6 Кр b4 4. Крb7 Кр с5
 5. Кр : a7 (1:0).

7.1. Позиция Блюменфельда.



Ход белых. Выигрыш. 1.Крв3 h4 2. Кр с4
 НЗ 3. Кр d5 h2 4. Кре6 h1Ф 5. D7x (1:0).

Контрольно-измерительные материалы для итогового контроля

Форма итогового контроля – шахматный турнир среди обучающихся объединения «Шахматная логика», для которого специально разработано Положение.

ПОЛОЖЕНИЕ о проведении шахматного турнира

1. Общие положения

1.1. Настоящее Положение регламентирует порядок проведения турнира по шахматам (далее Турнира), требования к участникам, порядок и сроки проведения и действует до завершения Турнира.

1.2. Организатор Турнира - Государственное бюджетное учреждение дополнительного образования Центр детского (юношеского) технического творчества «Старт+» Невского района Санкт-Петербурга (далее – ГБУ ДО ЦД(Ю)ТТ «Старт+»).

2. Цели и задачи

2.1. Цель– итоговый контроль освоения ДООП «Шахматная логика».

2.2. Задачи:

- повышение спортивного мастерства участников;
- выявление одаренных детей;
- пропаганда здорового образа жизни.

3. Организация

3.1. Непосредственным организатором Турнира является ГБУ ДО ЦД(Ю)ТТ «Старт+».

3.2. Работу по подготовке и проведению Турнира осуществляют педагоги-руководители объединений «Шахматная логика» и «Основы шахматного искусства».

4. Участники

4.1. К участию в Турнире допускаются учащиеся объединений «Шахматная логика» и «Основы шахматного искусства».

5. Сроки и место проведения

5.1 Турнир проводится на территории Организатора ГБУ ДО ЦД(Ю)ТТ «Старт+» по адресу: Санкт-Петербург улица Ивановская, дом 11, литер А в соответствии с датами, указанными в календарно-тематическом плане.

5.2. Награждение победителей состоится на итоговом занятии в соответствии с датами, указанными в календарно-тематическом плане ДООП «Шахматная логика» и ДООП «Основы шахматного искусства».

6. Условия и порядок проведения

6.1. Поведение участников в период проведения соревнований регламентируется Положением «О спортивных санкциях в виде спорта «шахматы».

- 6.2 Система проведения и контроль времени педагогами-руководителями объединений «Шахматная логика» и «Основы шахматного искусства».
- 6.3 Максимально допустимое опоздание на тур составляет 10 минут. При опоздании свыше 10 минут игроку засчитывается техническое поражение.
- 6.4 Подача и рассмотрение протестов осуществляется в порядке согласно правилам вида спорта «шахматы», утвержденным приказом Минспорта России от 17.07.2017 года № 654, в редакции приказа Минспорта России от 19.12.2017 года № 1087.

7. Подведение итогов и награждение победителей

7.1 Победителем и призерами Турнира признаются участники, набравшие больше всего очков в Турнире, в случае равенства проводится дополнительная партия с контролем 10 минут белым, 7 минут черным – ничья в пользу черных

7. Контакты для связи

Ответственный за проведение Турнира:

Чернышов Дмитрий Михайлович – педагог дополнительного образования ГБУ ДО ЦД(Ю)ТТ «Старт+» Невского района Санкт – Петербурга.

Контактные телефоны: +7 (812) -242-31-77